



Atelier des experts

3 et 4 novembre 2022

**ENSEMBLE,
DEVENONS
INCONTOURNABLES**

Recueil des experts

reseaucctt.ca

Québec 

Plus d'une vingtaine de projets collaboratifs ont été présentés en présentiel et en virtuel.

Ces projets sont les récipiendaires des Prix Coup de cœur des experts et Coup de cœur des partenaires et collaborateurs.



Rester amoureux malgré la maladie d'Alzheimer

Rosalie Lacasse du CCEG,
CCTT en gérontologie



Tannage écoresponsable de peaux de phoque et de poisson

Daniel Poisson d'Écofaune
Boréale, CCTT en fourrure
nordique



éch2osystème : explorer le Saint-Laurent du fleuve à la scène

Geneviève Dupéré du CRITAC,
CCTT en arts du cirque

Vous pouvez les voir ou revoir ici :

<https://reseaucctt.ca/publications/communications-offichees>

Pour toutes questions, vous pouvez joindre le réseau au info@reseaucctt.ca

Table des matières

Mot de la présidente-directrice générale du Réseau des CCTT, Marie Cagné	4
Résumé de la conférence de l'ingénieure en aérospatiale Farah Alibay	5
Ouverture et collaboration : deux côtés d'une même médaille	6
World café : partage de connaissances et d'outils	7
Dupliquer l'impact de votre travail : des activités de valorisations adaptées aux CCTT	10
Chantier label de qualité	12
Chantier attraction et rétention de la main d'œuvre	15
Outils	16



Mot de la présidente-directrice générale du Réseau des CCTT, Marie Gagné



Chères expertes et chers experts,

Je vous remercie du fond du cœur d'avoir participé avec passion et dynamisme à l'Atelier des experts 2022. Cette rencontre aura permis à toutes et tous d'échanger avec leurs pairs, d'apprendre de nouvelles expertises et de découvrir la richesse du réseau dans lequel nous œuvrons.

Le thème de cette édition : « Ensemble, devenons incontournables! » est un message qui, de plus en plus, fait écho auprès des décideurs. Je vous assure que les CCTT attirent, grâce à la réussite et à l'excellence de vos projets, le regard de nos partenaires. Ensemble, nous démontrons collectivement notre capacité à répondre aux grands enjeux de notre société et ensemble, nous confirmons notre pertinence, par les nombreuses retombées socioéconomiques qu'engendrent vos réalisations.

Lorsque vous collaborez, vous vous dotez d'une force d'intervention qui permet de relever les plus grands défis. Une approche transversale et pluridisciplinaire utilisée dès l'élaboration d'un projet favorise le décloisonnement des expertises et permet d'offrir des solutions à grand impact aux preneurs. Nous devenons ainsi des vecteurs de collaboration qui permettent de proposer des solutions à la fois uniques, accessibles et inusitées. C'est de plus une mobilisation inspirante qui nous permet de nous dépasser, mais aussi de nous positionner comme les leaders que nous sommes.

Continuons d'endosser fièrement nos rôles d'agents de changement pour la société, les entreprises et les organisations québécoises. Continuons à agir de concert pour favoriser le réflexe de l'innovation chez nos clients et partenaires. Nous inspirons ceux et celles qui gravitent dans notre entourage à aller plus loin et à rêver plus grand.

Cette édition a également confirmé que le travail qu'exécute notre réseau porte fruit. Vous avez été nombreux à me faire part de votre appréciation globale et à nous parler de la qualité des dossiers que nous avons menés. J'accueille cet enthousiasme avec fébrilité, car la prochaine année s'annonce particulièrement florissante pour le réseau et ses membres!

Nous sommes des catalyseurs d'innovation, ancrés dans le développement durable. Des vecteurs de collaboration pour bâtir le Québec de demain!

Ensemble, nous sommes incontournables et le Québec a besoin de nous pour relever de façon responsable les défis importants à venir!

A handwritten signature in black ink that reads "Marie Gagné". The signature is fluid and cursive, with a long horizontal stroke at the end.

Marie Gagné

Résumé de la conférence de l'ingénieure en aérospatiale Farah Alibay

Les experts du Réseau des CCTT ont eu la chance d'assister à une conférence de l'ingénieure québécoise en aérospatiale, Farah Alibay, lors de l'Atelier des experts 2022. Elle a livré un témoignage pertinent sur la persévérance ainsi que sur la place des femmes et des personnes issues de la diversité culturelle en sciences. Voici un résumé de ses propos marquants.

Entre le Québec et le Royaume-Uni

Farah Alibay, née à Montréal, est la fille d'un père ingénieur et d'une mère professeure. Elle provient d'une famille d'immigrants, d'où sa grande capacité d'adaptation. Son arrière-grand-père faisait de l'éducation des femmes de sa famille une priorité. « L'éducation, c'est la seule chose que personne ne peut prendre de toi », disait-il. Elle a passé une partie de son enfance à Joliette, avant de déménager à Manchester au Royaume-Uni lors de son adolescence.

Jeune, elle bricolait avec toutes sortes de projets et était déjà fascinée par l'espace. Son inspiration a été le film *Apollo 13*. C'est ce film qui lui a donné envie de réaliser l'impossible! Ses autres inspirations dans la vie réelle sont

des femmes ou personnes issues de la diversité qui ont brisé des barrières dans un milieu traditionnellement masculin et blanc. On pense ici à Julie Payette, Mae Carol Jemison et Sally Ride, entre autres. Farah Alibay soutient qu'il est important d'avoir des modèles différents pour que tous les jeunes puissent se projeter dans n'importe quel domaine. « C'est certain qu'on se demande s'il y a une place pour soi quand il n'y a pas de représentation de la diversité », mentionne-t-elle. Farah souligne également qu'au moment où elle a rejoint le *Jet Propulsion Laboratory* de la NASA, il n'y avait aucune femme et aucune personne de couleur dans des postes de direction. Ce n'est heureusement plus le cas depuis.

Le professeur de mathématiques

Elle a également partagé une leçon qu'elle a apprise d'un professeur de mathématiques. Quand elle lui a dit qu'elle n'envoyait pas de demande d'inscription à Cambridge, car elle pensait que ce n'était pas une place pour elle, il lui a dit : « Ne t'enlève pas de la compétition avant qu'elle soit commencée ». Cette phrase a fait écho chez elle récemment alors qu'elle a postulé pour un nouveau poste en Californie sur lequel elle n'avait pas toutes les qualifications. Elle a appliqué et fait l'entrevue quand même, et même si elle n'a pas obtenu le poste, ce processus l'a fait connaître et lui a permis d'obtenir une autre position qui lui convient encore plus.

Faire face à l'échec

Lors de sa première année à l'Université de Cambridge, elle était en situation d'échec. Elle a dû apprendre à demander de l'aide. « On est défini par nos échecs et par comment on s'en sort », soutient-elle. Elle souligne d'ailleurs l'importance du mentorat et des stages. « Les stages sont extraordinaires, ils permettent d'identifier les valeurs que tu veux retrouver et le type d'emploi et tâches que tu souhaites accomplir ».

« Ça prend tout un village! »

Dans un des projets réalisés au *Jet Propulsion Laboratory*, son équipe a dû travailler avec d'autres membres. « Aller ailleurs, collaborer, permet d'apprendre d'autres manières de faire, de se remettre en question, d'évoluer ». Dans une équipe de plus de 1 000 personnes comme celle qui est en place sur le projet Persévérance, chaque personne a une contribution importante qui permet de faire avancer le projet. « Ça prend tout un village! ».

Elle a aussi donné l'exemple d'Ingéniosité, une mission qui consistait à aller chercher des échantillons sur Mars avec deux hélicoptères, qui s'est finalement avérée un succès. « Ensemble, on peut atteindre l'impossible! ».



Ouverture et collaboration : deux côtés d'une même médaille

Nous n'avons plus besoin d'épiloguer. Accueillir la diversité dans l'ouverture et la bienveillance s'impose à nous plus que jamais. Chaque CCTT du Réseau a vécu, ou vit, des enjeux liés à la main-d'œuvre : enjeux d'attraction, rotation importante du personnel, gestion des insatisfactions internes, etc. La pénurie de main-d'œuvre faisant son effet, les bassins de candidates et de candidats pour vos CCTT doivent s'élargir et avec eux, vos types de partenaires privilégiés ainsi que vos pratiques de gestion des ressources humaines.

Directeur de l'Institut de recherche sur l'immigration et sur les pratiques interculturelles et inclusives (IRIPII), Habib El-Hage est très impliqué dans divers comités et dossiers portant sur les pratiques de prévention, d'intervention et de gestion de la diversité dans les entreprises et les institutions publiques. Il nous a livré quelques-unes des bonnes pratiques favorisant l'inclusion des personnes issues de l'immigration :

- 1** Exercer un leadership assumé favorisant les pratiques inclusives en milieu de travail en est un incontournable. Ce leadership assumé doit percoler officiellement dans les pratiques de travail : à travers des politiques et des processus, en tissant des partenariats clés avec les acteurs de développement socioéconomique des territoires, etc.
- 2** Favoriser la maîtrise de la langue et de la culture par les nouveaux arrivants par divers moyens comme la formation ou le mentorat.
- 3** Sensibiliser les employé(e)s des CCTT aux enjeux et aux bienfaits de l'inclusion dans les milieux de vie par des formations, des lectures, des activités (pensez aux services offerts par l'IRIPII).
- 4** Comprendre les enjeux et les bienfaits des pratiques inclusives au sein des organisations. À cet effet, vous pouvez consulter l'ouvrage recommandé par Habib : « Diversité en milieu de travail : Défis et pratiques de gestion » par Chicha, Marie-Thérèse / Saba.

Nous avons invité Habib El-Hage à nous partager son expérience et son savoir dans l'intention de déclencher, ou de renforcer des comportements favorisant l'inclusion dans nos milieux de vie et de travail. Je crois que nous avons réussi notre pari (merci Habib). Certain(e)s d'entre vous se sont exprimé(e)s quant aux actions qu'ils et elles pouvaient poser, demain, pour contribuer à bâtir des pratiques d'inclusion authentiques et durables.

Dans la prochaine année, dans votre CCTT ou votre vie de tous les jours, vous vous engagez à...

« Démarrer des discussions, écouter et rassembler ! »

« Demander aux personnes issues de l'immigration de mon équipe ce qu'elles auraient aimé qu'on fasse de différent lors de leur arrivée dans notre équipe pour favoriser leur intégration et implanter leurs suggestions dans notre processus d'accueil. »

« 1. Me former sur les meilleures pratiques 2. Travailler, avec Habib et Natalie Mercier du CCEG, à développer un outil propre aux CCTT! »

« Demander aux personnes immigrées comment elles se sentent et ne pas tenir pour acquis qu'elles sont bien. »

« Avoir une écoute plus active pour mieux identifier les micro-agressions. »

« Prendre une posture d'ouverture »

Et vous que ferez-vous dans la prochaine année, dans votre CCTT ou votre vie de tous les jours...?

Vous pouvez nous partager votre réponse en [cliquant ici](#).

L'IRIPII est une source précieuse de ressources pour vous soutenir dans vos projets d'inclusion. Vous êtes chaleureusement invité(e)s à les contacter pour obtenir plus de renseignements.

Word Café – partage de connaissances et d'outils

MISE EN CONTEXTE

Dans le cadre de l'Atelier des experts, nous avons demandé aux experts du réseau de partager leurs connaissances ainsi que leurs outils, et ce, selon trois grandes thématiques :

- 1** Avant l'octroi du financement – Quelles sont vos meilleures pratiques d'élaboration de projets qui impliquent plusieurs personnes (réaction, budget, édition, dépôt, etc.)?
- 2** Pendant le projet – Quelles sont vos meilleures pratiques de gestion de projets impliquant plusieurs personnes?
- 3** À la fin du projet – Quelles sont vos meilleures pratiques de transfert de résultats de recherche à l'interne, vers vos clients, vers les partenaires?

Dans un deuxième temps, nous avons demandé aux experts de répondre à la question suivante : qu'est-ce qui vous permettrait de bonifier votre rôle dans le développement socioéconomique du Québec et du Canada?

La technique d'animation [World Café](#) a été utilisée pour l'occasion.

RÉSULTATS

Voici le fruit des discussions, en souhaitant que ces outils et meilleures pratiques vous inspirent :

1 Avant l'octroi du financement

Avec le client et l'entreprise

- Bonne gestion des attentes et de l'incertitude
- Écoute active et communication constante
- Rencontres de démarrage avec des outils collaboratifs
- Établissement d'un calendrier de rencontres (rencontres fréquentes)
- Bonne connaissance de l'entreprise et de son niveau de maturité (si possible, immersion dans l'entreprise)
- Chercher l'idée de recherche avec le client
- Avoir une ressource dédiée au développement des affaires

Avec le partenaire

- Bonne connaissance des partenaires (si possible, immersion auprès du partenaire)
- Rapide identification des partenaires potentiels (dont les autres CCTT)

Rédaction du projet

- Avoir des outils de rédaction collaborative
- Bien définir les besoins (attentes du client, jalons, livrables, ressources humaines disponibles, etc.) et élaborer la fiche avant-projet
- Diviser les grands objectifs en sous-objectifs
- Identifier clairement les parties prenantes du projet
- Avoir un comité de projets ainsi qu'un réviseur de projet
- Systématiser la rédaction des projets
- Établir un processus clair : 1. Fiche d'intention du projet, 2. Évaluation en bureau de projet, 3. Développement du projet et 4. Réalisation du projet
- Comparer le projet avec des projets similaires pour l'évaluation des coûts, du temps et des ressources
- Identifier les risques et les enjeux (contingence)

Gestion avant-projet

- Adopter un mode de gestion AGILE
- Faire une revue de littérature
- Établir le cahier des charges (échéancier, jalons et livrables) et une grille d'alignement du projet (GANTT)
- Avoir une banque de données (gabarits et modèles)
- Identifier une personne vigie du projet
- Déterminer les acteurs du projet (porteurs, expertises, etc.)
- Identifier clairement les indicateurs à suivre à l'aide (par exemple, tableau de bord)
- Établir le plan de transfert et de mobilisation

Financement

- Avoir une personne responsable du financement et/ou un guide pratique pour chaque appel à projets
- Avoir un plan B en cas de refus de financement
- Débuter le projet par une visite interactive (phase exploratoire)
- Baliser les retombées du projet, et ce, en lien avec les critères du programme de financement
- Utiliser la contingence du projet pour financer la rédaction de celui-ci

2 Pendant le projet

Avec le client et l'entreprise

- Écoute active et communication constante
- Maintenir le calendrier des rencontres à jour et présenter l'état d'avancement à chacun d'elle
- Rétroaction continue entre le client, le partenaire et le responsable CCTT du projet
- Dès que possible, présenter les résultats préliminaires

Avec le partenaire

- Partager le cahier d'avancement des travaux
- Faire un bilan mi-parcours
- Planifier des réunions avec les partenaires financiers au moins 4 fois par année

Gestion du projet

- Dès le début du projet, mettre en place des outils permettant l'identification de résultats valorisables
- Avoir un logiciel de suivi de projets et des échéanciers
- Mise en place d'un bureau de projets
- Nommer un leader technique ou un aviseur scientifique (par exemple, pour valider l'uniformité des projets)
- Établir un calendrier de rencontres d'équipe (bonne fréquence de type SCRUM) et établir des canaux de communication efficaces
- Rédiger et mettre disponibles les comptes rendus des rencontres
- Identifier clairement un responsable de livrables et un responsable de tâches
- Mise en place d'un processus commun de gestion de projet pour toute l'équipe
- Mise en place d'un mécanisme de contrôle du projet (vert, jaune, rouge)
- Effectuer un suivi budgétaire mensuel
- Lorsque des étudiants ou de nouvelles ressources sont intégrés au projet, instaurer un système de mentorat
- Centraliser l'information
- Utiliser une méthodologie mixte : qualitative et quantitative

3 Après le projet

Avec le client et l'entreprise

- Préparation et présentation du rapport final (si possible, y inclure des schémas vulgarisés)
- Avoir recours à l'infographie pour la mise en page des documents destinés au client
- Démonstration physique ou virtuelle
- Mener un sondage satisfaction
- Récolter le témoignage de satisfaction (capsule vidéo)

Avec le partenaire

- Tenir une rencontre de clôture de projet
- Démonstration physique ou virtuelle

Communication en fin de projet

- Vulgariser les résultats de la recherche sous forme de capsules vidéo destinées aux médias sociaux (pour informer la communauté)
- Publier un article scientifique et/ou vulgarisé
- Participer à un reportage télévisuel
- Partager les cas à succès au Réseau des CCTT pour publication
- Production d'une affiche du projet
- Demander aux stagiaires de présenter une portion ou l'ensemble du projet
- Co-création d'une bande dessinée

Autres suggestions

- Organiser une rencontre post-mortem du projet (avec le client, avec les partenaires et avec l'équipe projet du CCTT) et présenter les leçons apprises aux membres de l'équipe (interne)
- Suite au post-mortem, identifier les formations pertinentes au regard des grands constats
- Répertoire et afficher les cas à succès (dans le CCTT et sur le site internet)
- Organiser des webinaires, congrès, événements réseautage, lunch & learn et conférences grand public ou plus spécifiques aux étudiants collégiux et universitaires
- Avoir une vitrine technologique
- Participer à des congrès scientifiques et des journées de la recherche

Qu'est-ce qui vous permettrait de bonifier votre rôle dans le développement socioéconomique du Québec et du Canada?

Communication et promotion

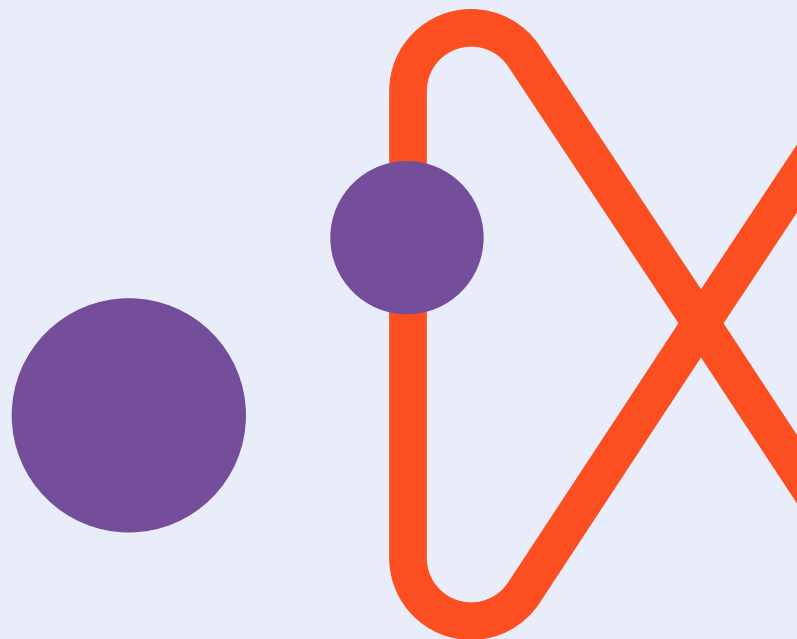
- Développer le réflexe d'évaluer et de mieux communiquer l'impact des projets
- Avoir une meilleure stratégie de communication (mieux se vendre)
- Convaincre les élus de notre expertise et grande valeur ajoutée
- Meilleure connaissance du Réseau des CCTT (universités et autres acteurs de l'innovation)
- Valoriser la profession en CCTT
- Communiquer dans les deux langues (français et anglais)

Collaboration

- S'unir pour collaborer
- Collaborer davantage avec nos partenaires
- Favoriser le développement d'escouades
- Mutualisation des outils et des équipements
- Partager des données ouvertes pour des domaines spécifiques - mutualisation

Ressources humaines et milieu de travail

- Faciliter la conciliation enseignement/recherche
- Offrir de la formation au regard des besoins de l'équipe
- Réaliser des entrevues de départ (lorsqu'une ressource quitte le CCTT)
- Augmenter le nombre de stagiaires internationaux
- Recruter des étudiants en dehors des cégeps et collèges
- Échange de chercheurs à l'international
- Mutualisation et partage des ressources (entre autres pour les communications et la gestion des médias sociaux)



ACTIVITÉ DE VALORISATION : Dupliquer l'impact de votre travail, des activités de valorisation adaptées aux CCTT

MISE EN CONTEXTE

Dans le cadre de l'atelier des expert(e)s 2022, l'équipe de valorisation du Réseau des CCTT a organisé une activité collaborative pour le personnel des CCTT, ayant pour thème : « Dupliquer l'impact de votre travail, des activités de valorisation adaptées aux CCTT ». L'objectif était d'amorcer une réflexion sur l'utilisation de la propriété intellectuelle pour la valorisation des projets des CCTT. Pour ce faire, trois cas fictifs ont été proposés en fonction des thèmes suivants : sciences de la vie, sciences et génie et société et culture. Les participant(e)s avaient 45 minutes pour répondre à deux questions, suivi d'une plénière pour partager l'une des pratiques identifiées.

Question 1 : Si l'on veut maximiser l'impact d'un projet (envers la population, les organisations, etc.), quels sont les éléments liés à la propriété intellectuelle (PI) et les stratégies à mettre en place avant, pendant et après le projet?

Avant	Pendant	Après
Établir une <u>cartographie des acteurs</u> (contribution, rôle, diffusion) et une entente de confidentialité	S'assurer que l' <u>entente de confidentialité</u> est respectée	Soutien de Axelys et du Réseau des CCTT
Déterminer une <u>stratégie de PI</u> , ex. qui aura quoi en termes de PI (contrat), PI partagée	<u>Recherche de partenaires</u> (ex. : politique) ou impliquer d'autres PME avec l'accord de la première	Stratégie de communication en lien avec les <u>droits de publication</u>
Identifier les <u>attentes des partenaires</u>	Gardez les données dans un <u>serveur protégé</u>	Explorer la possibilité d' <u>exporter la mesure développée</u> par le CCTT, avec d'autres clientèles ou d'autres enjeux sociaux
S'assurer que l'entente avec le partenaire est conforme aux <u>exigences des bailleurs de fonds</u>	Voir comment on peut <u>faire sortir de la région</u> la mesure développée par le CCTT et l'appliquer ailleurs au Québec	Entente avec cochercheur universitaire et organisme partenaire pour que le CCTT puisse <u>exporter les résultats</u> du projet vers d'autres municipalités
Faire un <u>diagramme de Gantt</u> ou un plan de <u>mise en œuvre du projet</u> avec l'apport du partenaire	Faire de la veille	<u>Développer des outils</u> pendant le projet
Rencontrer Axelys et le Réseau des CCTT	Se faire accompagner	Diffusion et formation, accréditation
Faire un <u>état de ce qui existe</u> déjà sur le marché (concurrence)	<u>Brevet</u> (si le projet comporte un volet technologique), ou sinon si <u>apport inventif</u> : droit d'auteur, ne pas céder les droits moraux	Protection des <u>droits d'auteur</u> sur la diffusion des résultats
Identifier un <u>agent de brevets</u>	Tester et valider la <u>méthode</u> et le <u>processus</u>	Vitrine technologique
Avoir une <u>clause de champ d'application</u> lorsque la PI est cédée	<u>Traçabilité</u> pour séparer le développement de projet vs le développement interne et réutilisable	Partage des <u>profits</u>

Avant	Pendant	Après
Contrat/clause afin que le CCTT puisse <u>réutiliser les processus</u> de développement du produit dans le futur	Réviser, adapter ou modifier la <u>stratégie de PI</u> si nécessaire	Stratégie de <u>bonification du brevet</u>
Proposer d' <u>augmenter le nombre de partenaires</u> , ce qui va réduire l'implication financière de chacun		Proposer à la PME de <u>vendre l'application à d'autres compétiteurs</u> pour protéger la technologie et avoir un gain financier sans divulguer un secret industriel
		Valoriser le <u>développement interne</u>
		Rédiger une <u>déclaration d'invention ou d'innovation</u>

Question 2 : À la lumière des discussions menées, quelles bonnes pratiques pourriez-vous, dès lundi, mettre en place pour contribuer à maximiser le potentiel de valorisation de vos projets de recherche?

Propriété intellectuelle et valorisation

- Définir concrètement les différentes formes de propriété intellectuelle pouvant être utilisées dans le cadre d'un projet et comment en faire la diffusion
- Se renseigner davantage sur l'utilisation des déclarations d'invention et d'innovation
- Mettre en place un processus de valorisation
- Se familiariser avec les licences Creative Commons

Accompagnement par Axelys et le Réseau des CCTT

- Mieux connaître comment l'équipe du Réseau des CCTT peut aider concrètement à valoriser mes recherches
- Contacter le Réseau des CCTT et Axelys pour l'aide à la rédaction de déclarations d'innovation si le projet présente un apport inventif
- Contacter Axelys pour se faire accompagner dans la gestion de la propriété intellectuelle et dans le processus de valorisation

Collaboration avec les partenaires et milieux preneurs

- Définir la stratégie de propriété intellectuelle avec les partenaires et cochercheurs et signer une entente-cadre avec une clause décisionnelle avec le partenaire
- Discuter et confirmer les modalités de valorisation avec les partenaires dès l'élaboration du projet
- Connaître les intentions du client quant à la commercialisation de l'innovation générée afin de déterminer le modèle à lui proposer
- Bien circonscrire le savoir qui appartenait déjà au CCTT avant le début du projet
- Mettre en place des mécanismes d'évaluation pour connaître les bénéfices et enjeux des projets pour les milieux preneurs à court et long terme
- Créer des maillages avec des acteurs visés par le CCTT afin d'éviter que le projet n'aboutisse pas
- Utiliser des méthodes/procédés déjà développés et aller trouver d'autres partenaires et applications

Diffusion et communication

- Organiser des *Lunch and Learn* pour échanger sur les bonnes pratiques (ex. : comment protéger l'information sur un projet)
- Planifier la diffusion et les communications liées au projet
- Partager les connaissances acquises pendant le projet, dans des congrès, événements, etc., sans divulguer ce qui appartient au client.

Chantier label de qualité

RÉSEAU DES CCTT

Système de Label de qualité

Processus de coconstruction mené par le Comité stratégique du Chantier label de qualité

MEMBRES DU COMITÉ STRATÉGIQUE

- Olivier Vermeersch - Groupe CTT
- Marie-Pierre Dufresne - Bioterre
- David Berthiaume - Kemitek
- Louis Gagné - Écofaune Boréale
- Annie Rochette - COALIA
- Nathalie Mercier - CCEG

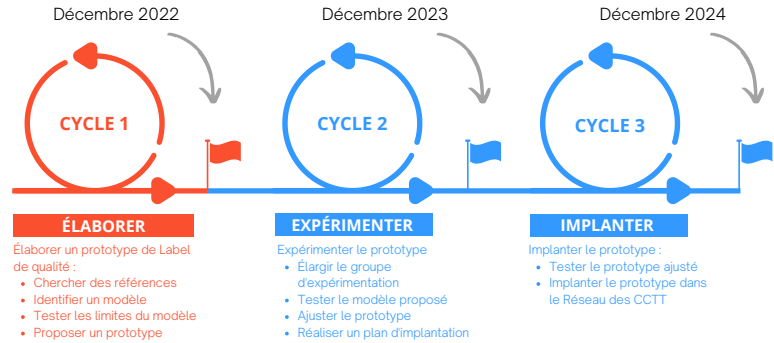
MEMBRES DU GROUPE D'EXPÉRIMENTATION

- David Guimont & Esther Grignard - Llo
- David Berthiaume & Geneviève Bolduc - Kemitek
- Marie-Pierre Dufresne & Karine Bradette - Bioterre
- Olivier Vermeersch - Groupe CTT
- Christine Bernier - Synchronex



À chaque nouveau cycle, le groupe d'expérimentation est voué à s'élargir dans l'objectif de concevoir collectivement le meilleur système de label de qualité du Réseau des CCTT.

PROCESSUS DE COCONSTRUCTION



CONSTITUANTS DU SYSTÈME DE LABEL DE QUALITÉ À COCONSTRUIRE

MODULE D'AMÉLIORATION CONTINUE

MODULE DE CERTIFICATION

MODULE DE DIAGNOSTIC

MODULE PPQ

INTÉGRATION DES MODULES

BOITES À OUTILS

APPROCHES & PROCESSUS

INDICATEURS DE PERFORMANCE

MARKETING ET IMAGE DE MARQUE

COMMUNICATION | INCITATIFS À LA PARTICIPATION

Coordonnatrice du chantier : Agathe Lehel (agathe@reseauctt.ca)
Document de référence : 00-Sommaire évolutif du Chantier label de qualité

RÉSEAU DES CCTT

Système de Label de qualité

Quatre (4) modules pour que chaque CCTT puisse s'engager dans la démarche qualité du réseau

POURQUOI SE LANCER ?

- Pour améliorer votre performance par l'identification, le développement et la mise en place de meilleures pratiques et processus d'affaires.
- Pour démontrer votre niveau d'excellence, de rigueur et de professionnalisme auprès de votre clientèle et aux gouvernements.
- Pour collaborer et renforcer la cohésion au sein du réseau des CCTT grâce au partage et à l'usage de pratiques et processus communs.

DOMAINES D'ACTIVITÉS CONCERNÉS

LEADERSHIP | PLANIFICATION STRATÉGIQUE
RELATION CLIENTS | RESSOURCES HUMAINES
GESTION DE L'INFORMATION
FONCTIONNEMENT OPÉRATIONNEL

- Chaque module du Label de qualité est autoportant mais peut également être considéré en continuité avec les autres modules dans l'ordre choisi par le CCTT selon ses besoins. Ainsi un CCTT qui reçoit une certification du Réseau des CCTT pourra intégrer le module d'amélioration continue au regard de ses résultats et réciproquement.
- Nous misons sur la collaboration et la mutualisation des ressources pour soutenir le travail de certification et d'amélioration continue du Réseau des CCTT.
- Un plan marketing et de communication dédié au Chantier label de qualité visera à faire rayonner l'expertise et la performance des CCTT au sein du réseau ainsi qu'auprès des autres parties prenantes.

MODULE 1

AUTODIAGNOSTIC

Un fichier Excel vous permettra de faire un court diagnostic organisationnel. Celui-ci vous aidera à vous évaluer au regard des 6 domaines d'activités mentionnés ci-contre. Vous pourrez ensuite choisir d'intégrer le module d'amélioration continue ou le module de certification.

MODULE 2

CERTIFICATION

Le module de certification du Réseau des CCTT est conçu pour s'adapter aux niveaux de maturité de chaque CCTT. La certification consiste à :

1. Compléter la Grille qualité du Réseau des CCTT en cohorte ou de façon individuelle
2. Soumettre son dossier de certification au Mouvement Québécois de la Qualité
3. Recevoir son dossier annoté par un(e) expert(e) qualité du Mouvement Québécois de la Qualité ainsi que la trousse de certification qualité du Réseau des CCTT.



Pour assurer un engagement des CCTT dans la démarche, l'accompagnement par le Réseau sera facturé au coût de 1 000 \$. Sur complétion de la démarche dans les délais prévus (peu importe le résultat), ce montant sera crédité.

Reconnaissance émise par le MQQ et le Réseau des CCTT

MODULE 3

AMÉLIORATION CONTINUE

Le module d'amélioration continue vise à identifier les forces et les faiblesses de chaque CCTT participant pour proposer un parcours de formation adapté à ses besoins organisationnels.

MODULE 4

LES PRIX PERFORMANCE QUÉBEC (PPQ)*

Le Prix Performance Québec est l'un des deux reconnaissances officielles du Gouvernement du Québec (MÉI). Le modèle est basé sur le Malcolm Baldrige National Quality Award (MBNQA) et est comparable à de nombreuses certifications à l'international. Les prix sont remis par le Premier Ministre du Québec.

LE PPQ

1. Signification d'intention (Fév)
2. Dépôt de candidature (Mar)
3. Évaluation du dossier de candidature par un comité d'experts (Avr - Mai)
4. Visite de l'organisation (Mai-Juin)
5. Choix des lauréats des Prix performance Québec (Sep)
6. Cérémonie de remise des prix (Nov*)

*Possibilité d'une présentation du rapport d'évaluation individuel par le Mouvement Québécois de la Qualité

Reconnaissance émise par le gouvernement québécois

Chantier attraction et rétention de la main d'œuvre

RÉSEAU DES CCTT

Chantier RH

Processus de coconstruction mené par le Comité stratégique du Chantier RH

MEMBRES DU COMITÉ STRATÉGIQUE

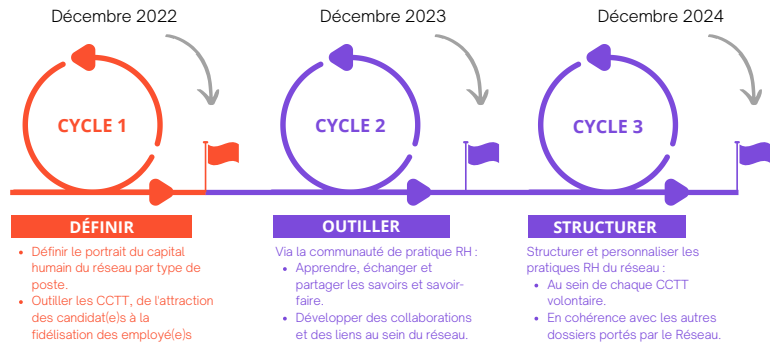
- François Drouin - TransBIOTech
- Yves Dessureault - CRVI
- Dominic Tremblay - CGQ
- Lorraine Blais - Novika
- Habib El-Hage - IRIPII
- David Guimont - Lio

PARTENAIRE PRIVILÉGIÉ

Coefficient RH

Coefficient RH a comme mission première de rendre accessible un savoir scientifique sur l'humain favorisant la prise de décision fondée sur des indicateurs logiques et fiables. Bien au-delà des rapports psychométriques qui offrent souvent une vue statique, Coefficient RH outille concrètement les dirigeants à partir d'informations pertinentes et contextuelles à leur organisation.

PROCESSUS DE COCONSTRUCTION



CONSTITUANTS DU CHANTIER RH

ATTRACTION DE LA MAIN-D'ŒUVRE

INTÉGRATION DES NOUVEAUX EMPLOYÉ(E)S

MOBILISATION DES EMPLOYÉ(E)S

RECONNAISSANCE

DÉPART / MISE À PIED

RÉMUNÉRATION GLOBALE

MOBILITÉ INTERNE

COMMUNICATION ORGANISATIONNELLE

MARKETING ET MARQUE EMPLOYEUR

MUTUALISATION DE RESSOURCES EN RH

Coordonnatrice du chantier : Agathe Lehel (agathe@reseauccct.ca)
Document de référence : 00-Sommaire évolutif du Chantier main d'œuvre

RÉSEAU DES CCTT

Livrables du Chantier RH

Construire sur des bases solides

GRANDES LIGNES DU PORTRAIT DU CAPITAL HUMAIN

CONTEXTE ET MÉTHODOLOGIE

- Planification stratégique
- Pénurie de main-d'œuvre
- Test TTI Success Insights
- Questionnaire Expérience employé(e)s

RÉPONDANT(E)S

- Types de poste
 - Techniciens et techniciennes (146)
 - Gestionnaires de projets (126)
 - Chercheur et chercheuse principale (118)
 - Coordonnateur et coordonnatrice administrative (40)
 - Direction générale (33)
 - Développeur et développeuse des affaires (15)
- Âge des répondant(e)s
 - 41 à 50 ans (129)
 - 33 à 40 ans (113)
 - 26 à 32 ans (107)
 - 51 à 65 ans (72)
 - 25 ans et moins (53)
 - 66 ans et plus (1)
- Ancienneté des répondants
 - 1 à 2 ans (115)
 - Moins d'un an (110)
 - 3 à 4 ans (82)
 - 10 à 14 ans (46)
 - 5 à 6 ans (41)
 - 7 à 9 ans (39)
 - 20 ans et plus (22)
 - 15 à 19 ans (21)

ÉLÉMENTS CLÉS DU PORTRAIT

- Bonnes bases de travail
 - Adéquation de valeurs
 - Complémentarité de comportements et de motivations
- Travail à faire sur :
 - la marque employeur
 - l'expérience candidat et employé(e)
 - la communication interne

LA TROUSSE DU GESTIONNAIRE

PORTRAIT DU CAPITAL HUMAIN PAR TYPE DE POSTE (CARACTÉRISTIQUES - COMPORTEMENTS - ATTENTES)

RECONNAÎTRE LES PROFILS COMPORTEMENTAUX

ACTIVITÉ DE RECONNAISSANCE DE SON PROFIL

RÉMUNÉRATION GLOBALE > FICHE PERSONNALISÉE

GUIDE D'AFFICHAGE ET DE MESSAGES

GUIDE D'ENTREVUES | GUIDE D'INTÉGRATION EN POSTE | PLAN DE RÉTROACTION

LA COMMUNAUTÉ DE PRATIQUE

Les communautés de pratique animées par le Réseau des CCTT ont pour objectifs de permettre aux participantes et participants d'apprendre les uns des autres, d'échanger et de partager des savoirs, des modèles, des outils et des meilleures pratiques. Elles permettent également de briser l'isolement, développer des collaborations et entretenir des liens avec les autres membres du réseau.

LES FACTEURS CLÉS DE SUCCÈS

- ▶ APPROPRIATION DU PORTRAIT DU CAPITAL HUMAIN ET DES OUTILS LIVRÉS PAR COEFFICIENT RH
- ▶ PARTICIPATION ACTIVE ET PRO-ACTIVE À LA COMMUNAUTÉ DE PRATIQUE RH



QUESTIONNAIRE DE PLANIFICATION DE LA COMMUNAUTÉ DE PRATIQUE

Outils

JE VOUS PRÉSENTE MON OUTIL – AIR TABLE



David Guimont
LLIO – CCTT en innovation ouverte

UTILITÉ : Une application « no code » en ligne pour construire collaborativement des bases de données et plus encore

BRÈVE DESCRIPTION : Identifier les projets, ressources, contacts et construire des « vues » et des « interfaces » pour faire le suivi dynamique des projets (selon l'état, les dates de début et fin, les responsables, etc.) Très utile pour le suivi, les rencontres d'équipe et... documenter la reddition de compte.



	Name	Amount	Lead Type	Stage	Date deal closed	Month deal closed	# of licen
1	FireBasket	\$65,000	Trade Show	Closed - Win	6/21/2017	Jun	
2	Zenprospr	\$50,000	Word of Mouth	Closed - Win	7/12/2017	Jul	
3	pear.ly	\$225,000	Trade Show	Analysis/Value Proposition			
4	EnnWe	\$70,000	Word of Mouth	Closed - Win	7/26/2017	Jul	
5	Earworm	\$40,000	Word of Mouth	Closed - Lost			
6	Handcrafted Mediocrity	\$10,000	Advertisement	Closed - Win	7/13/2017	Jul	
7	Objectively Edible	\$13,000	Word of Mouth	Closed - Win	8/10/2017	Aug	
8	Consens.us	\$100,000	Advertisement	Analysis/Value Proposition			
9	EnnWe	\$80,000	Word of Mouth	Analysis/Value Proposition			
10	Exploitr	\$25,000	Trade Show	Closed - Win	8/16/2017	Aug	
11	Fastidio.us	\$40,000	Advertisement	Closed - Win	7/19/2017	Jul	
12	FireBasket	\$22,000	Advertisement	Closed - Win	6/21/2017	Jun	
13	Overeatify	\$15,000	Word of Mouth	Closed - Win	8/24/2017	Aug	
14	Quiddity	\$150,000	Word of Mouth	Closed - Lost			
15	Zeasonal	\$90,000	Word of Mouth	Closed - Win	8/16/2017	Aug	

JE VOUS PRÉSENTE MON OUTIL – LES 4 ACCORDS TOLTÈQUES

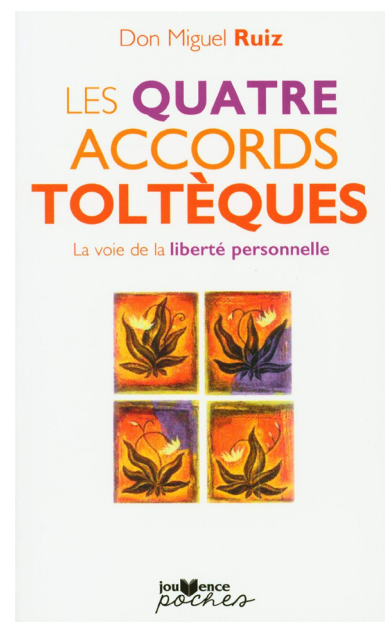


Agathe Lehel
Le Réseau des CCTT

UTILITÉ : Appliqués à n'importe quelle situation, privée ou professionnelle, les 4 accords Toltèques sont mes guides de relations interpersonnelles. M'y référer régulièrement me permet de réduire les irritants négatifs en toutes circonstances et de faire effet de levier sur les points de convergence collectifs pour mener à bien un projet et ce, dans les meilleures conditions possibles.

BRÈVE DESCRIPTION :

- 1- Adopter un mode de communication positif et prêter attention à son langage
- 2- Prendre du recul sur les situations et les considérer indépendamment de son égo
- 3- S'assurer d'avoir bien compris l'autre ou la situation
- 4- Toujours faire de son mieux



Outils

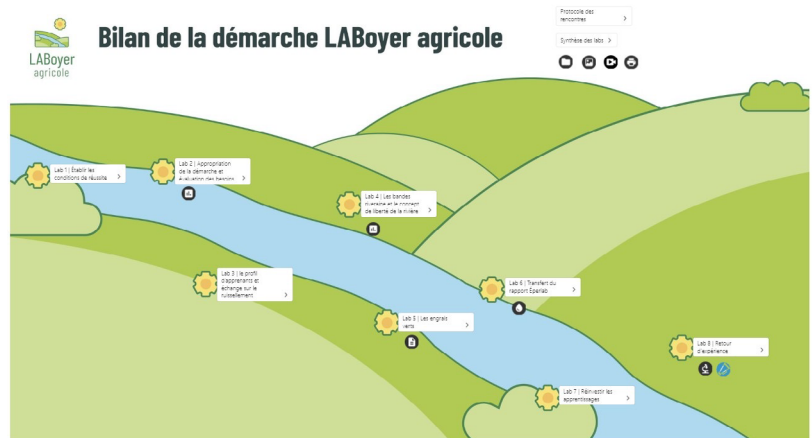
JE VOUS PRÉSENTE MON OUTIL – THINKLINK



Marie-Amélie Dubé
LLio – CCTT en innovation ouverte

UTILITÉ : Thinklink est un outil collaboratif de «mapping» de processus ou de démarche.

BRÈVE DESCRIPTION : Il s'agit d'un outil de transfert de connaissances permettant à toutes les parties prenantes d'un projet de nourrir la démarche. Il facilite l'accessibilité à l'information, documente les projets, est interactif, ludique et évolutif.



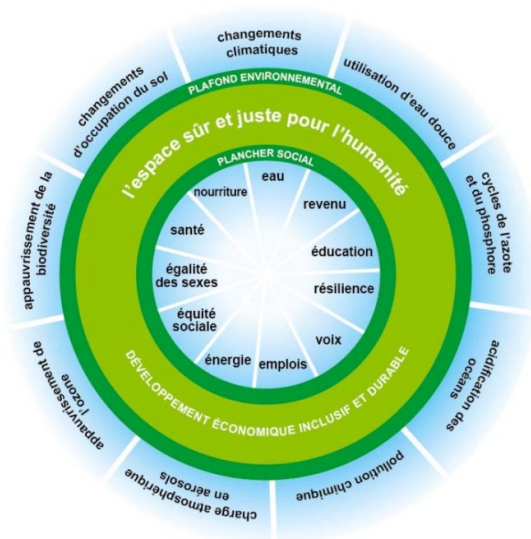
JE VOUS PRÉSENTE MON OUTIL – LE DONUT DE L'ÉCONOMIE DE DEMAIN



Grégory Hersant
Réseau des CCTT - Synchronex

UTILITÉ : Outil visant à repenser l'économie pour répondre aux besoins humains de base tout en préservant l'environnement.

BRÈVE DESCRIPTION : Diagramme en forme de donut présentant les critères importants définissant le plancher social (besoins humains de base) et le plafond environnemental (limites à ne pas dépasser).



Qu'est-ce que la Théorie du Donut de l'économiste Kate Raworth ? - Oxfam France

Outils

JE VOUS PRÉSENTE MON OUTIL – LA FLEUR PERMACULTURELLE



Dominique Bernier
Réseau des CCTT - Synchronex

UTILITÉ : Le parcours permaculturel commence avec l'éthique et les principes de conception, et progresse à travers les domaines clés nécessaires à la création d'une culture durable. La trajectoire qui évolue en spirale raccorde ces domaines, et progresse depuis le cadre personnel et local jusqu'au collectif et au global.

BRÈVE DESCRIPTION : La permaculture est un système de conception basé sur une éthique et des principes qu'on peut utiliser pour concevoir, mettre en place, gérer et améliorer toutes sortes d'initiatives individuelles, familiales, et collectives en vue d'un avenir durable.



JE VOUS PRÉSENTE MON OUTIL – IKIGAI



Christine Bernier
Réseau des CCTT

UTILITÉ : Permet d'initier une réflexion en profondeur afin de trouver notre raison d'être.

BRÈVE DESCRIPTION : L'ikigai est une méthode japonaise qui permet de trouver sa voie. Elle guide et permet d'identifier ses talents, ses potentiels, ses missions de vie et ses motivations. Son cœur de représente ce qui donne du sens à votre vie, ce qui vous rend heureux et ce pourquoi vous êtes faits.

[Cliquez ici](#) pour en savoir davantage



Outils

JE VOUS PRÉSENTE MON OUTIL – KOTTER'S - 8 STEPS PROCESS FOR LEADING CHANGE



Marie Gagné
Réseau des CCTT - Synchronex

UTILITÉ : Il s'agit d'une méthode simple et éprouvée pour soutenir un changement durable au sein d'une organisation ou avec des parties prenantes.

BRÈVE DESCRIPTION : Les 8 étapes sont :

1. Créer un sens de l'urgence
2. Constituer un comité de travail.
3. Développer une vision stratégique
4. Aller chercher de premiers utilisateurs
5. Retirer les barrières à l'adoption
6. S'assurer de gains à court terme
7. Accélérer l'appropriation et
8. Bonifier la pratique.



L'outil se trouve [ici!](#) En entrant votre courriel, vous aurez aussi accès gratuitement à un court livret qui présente l'outil en détail.

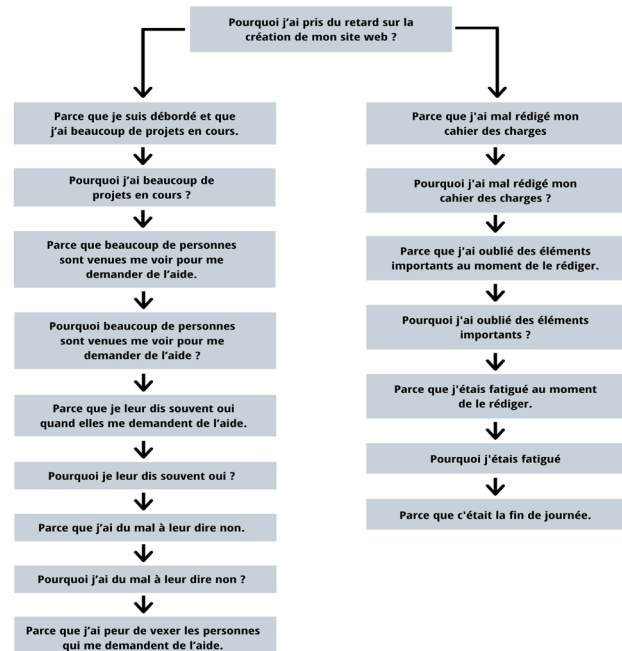
JE VOUS PRÉSENTE MON OUTIL – LA MÉTHODE DES 5 POURQUOI



Étienne Dansereau
Réseau des CCTT - Synchronex

UTILITÉ : Revenir à la racine de n'importe quel problème afin de trouver des solutions, améliorer la qualité de travail, prendre de meilleures décisions.

BRÈVE DESCRIPTION : La base de l'approche scientifique de Toyota est de se demander 5 fois pourquoi à chaque fois que l'on rencontre un problème. En répétant pourquoi 5 fois, la nature du problème ainsi que sa solution deviennent plus claires.



Outils

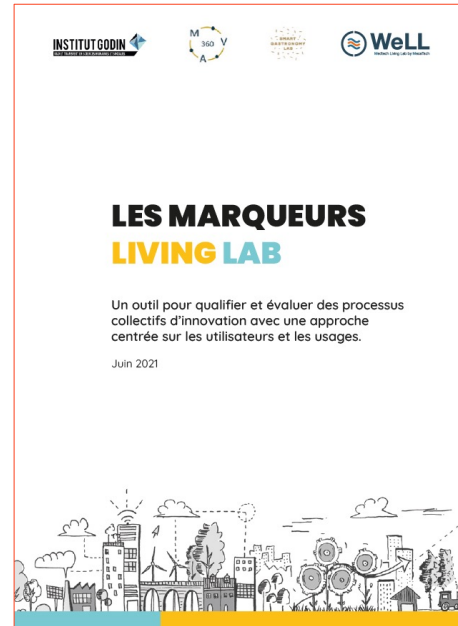
JE VOUS PRÉSENTE MON OUTIL – LES MARQUEURS LIVING LAB



Michel Lesage
Le Réseau des CCTT

UTILITÉ : Cet outil s'adresse à toute personne ayant une idée et désireuse de la mettre en œuvre avec une méthodologie Living Lab.

BRÈVE DESCRIPTION : L'outil permet de 1) Mettre en place un projet participatif et centré utilisateurs et réaliser une évaluation continue de la prise en compte des spécificités de la méthodologie tout au long de celui-ci, 2) Evaluer un projet déjà en cours, et le faire évoluer pour y intégrer une approche Living Lab et, 3) Faciliter la définition d'un plan d'actions pour la mise en œuvre d'une approche Living Lab.



1

JE VOUS PRÉSENTE MON OUTIL – LA MATRICE RACI



Aurimar Yajure
ITMI - CCTT en maintenance industrielle

UTILITÉ : C'est un outil qui permet d'identifier les rôles et les responsabilités des différents participants à un projet ou à n'importe quelle activité dans laquelle il y a plusieurs intervenants-es.

BRÈVE DESCRIPTION : Le RACI est une matrice de gestion. L'acronyme RACI regroupe les premières lettres des mots Réalisateur, Approbateur, Consultant et Informé. Il s'agit donc de donner à chaque membre de l'équipe un niveau de responsabilité en fonction des tâches du projet qui lui sont confiées.

Modèle RACI

Matrice RACI sur Excel avec une étude de cas concrète

ID	Livrable ou tâche	Équipe										
		Equipe Management			Équipe Projet							
		Sponsor	Changeement	Informatique	Chef de Projet	Intégration	Coordination Finances	Coordination Ventes	Coordination Achats	Coordination Logistique	Coordination Production	Team Finances
INITIATION												
1	Etude d'opportunité	A	I	I	R	C	C	C	C	C	C	
2	Charte Projet	A	C	C	R	C	C	C	C	C	C	
PLANIFICATION												
3	Cahier des Charges	A	C	C	R	C	C	C	C	C	C	C
4	Plan détaillé	A	C	C	R	C	C	C	C	C	C	I
REALISATION												
5	Registre des risques et problèmes	A	C	C	R	C	C	C	C	C	C	C
6	Plan de Communication	A	R	C	C	C	C	C	C	C	C	I
7	Mise en place Finances	I	I	I	A	C	R	I	I	I	I	C
8	Mise en place Ventes	I	I	I	A	C	I	R	I	I	I	I
9	Mise en place Achats	I	I	I	A	C	I	I	R	I	I	I
10	Mise en place Production	I	I	I	A	C	I	I	I	R	I	I
11	Mise en place Logistique	I	I	I	A	C	I	I	I	I	R	I

1

JE VOUS PRÉSENTE MON OUTIL – LA MÉTAPHORE DU VÉLO



Manuelle Ann Boissonneault
CIRADD – CCTT d'innovation sociale en
développement durable

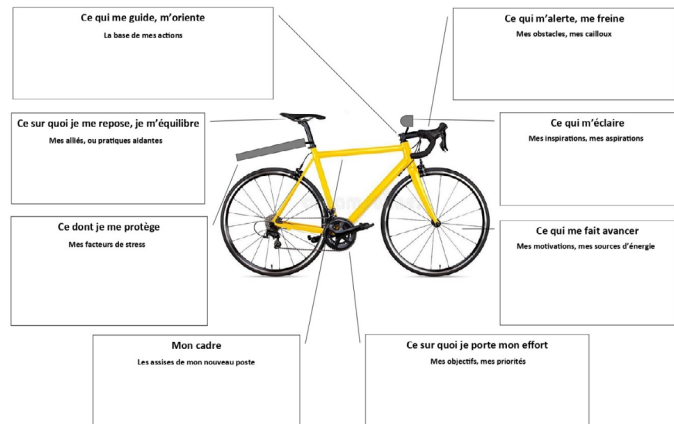
UTILITÉ : Enrichir les réflexions professionnelles et personnelles et partager diverses perceptions au sein d'un groupe.

BRÈVE DESCRIPTION : En partant des parties du vélo, un objet que l'on connaît bien, on se questionne sur divers aspects de notre développement tel que ce qui nous guide, nous freine ou encore ce qui nous fait avancer. Les réflexions peuvent ensuite être partagées en groupe pour identifier des points de convergence, de divergence et pour entamer des discussions.



La métaphore du vélo

Première étape : décris ton vélo personnel



Inspiré de: http://francois.muller.free.fr/diversifier/mon_velo.htm. Cf. André de Peretti, François Muller. Mille et une propositions pédagogiques : Pour animer son cours et innover en classe.

1

JE VOUS PRÉSENTE MON OUTIL – LE MUR D'HUMEURS

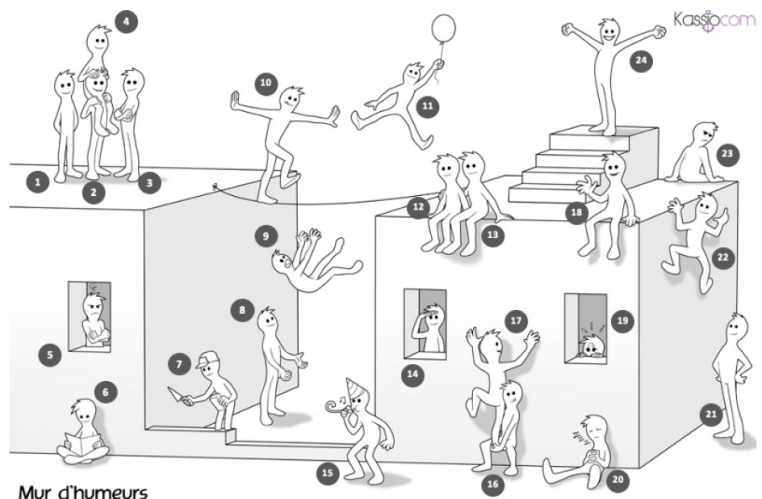


Christine Bernier
Réseau des CCTT

UTILITÉ : Obtenir une image du « climat » d'un groupe – intelligence émotionnelle

BRÈVE DESCRIPTION : En début ou à la fin d'une réunion, faire un tour de table en demandant à chaque participant de choisir le personnage qui le représente le mieux et dire pourquoi. Cette activité permet à chacun d'imaginer leur ressenti ou état d'esprit.

[Cliquez ici pour en savoir davantage](#)



Mur d'humeurs

1

Outils

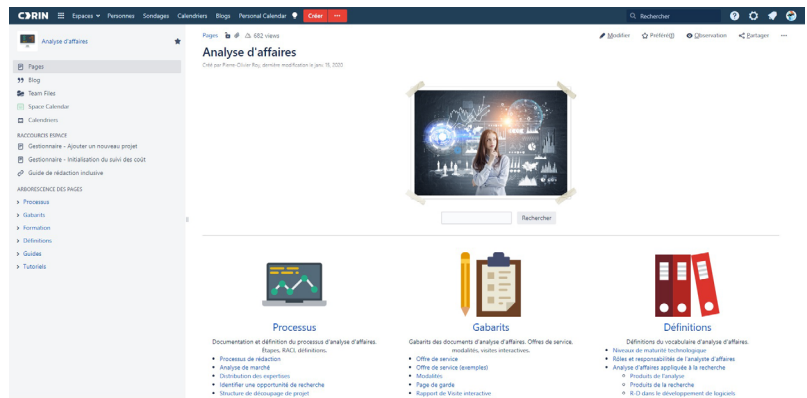
JE VOUS PRÉSENTE MON OUTIL – CONFLUENCE



Pierre-Olivier Roy
CDRIN – CCTT en intelligence numérique

UTILITÉ : Accumuler, structurer, tenir à jour et partager la connaissance pour l'équipe et les partenaires.

BRÈVE DESCRIPTION : Confluence est une plateforme de documentation et de collaboration sous forme de site web. Le contenu y est divisé en espaces pouvant être gérés indépendamment en termes de droits d'accès. Les usagers peuvent y partager leur documentation incluant du texte ou des images, héberger des pièces jointes et même laisser des commentaires.





MERCI À NOS PARTENAIRES DE L'ÉVÉNEMENT!

En collaboration avec

Québec 

axelys

Développement et transfert
de l'innovation du Québec

Québec 

Fonds de recherche – Nature et technologies
Fonds de recherche – Société et culture

ROBIC
1892

reseauccct.ca